

# Мини-люксметр UT383

## 1. Введение

Люксметр UT383 – это надежный, стабильный и безопасный цифровой мини-измеритель освещенности, который широко используется для контроля хранения и транспортировки зерна, в управлении материальными ресурсами, в сельском хозяйстве и животноводстве, горнодобывающей промышленности, лабораториях, офисах, домашнем хозяйстве, при проектировании уличного освещения и в других местах.

Настоящая инструкция по эксплуатации содержит необходимую информацию по технике безопасности и предупреждения. Внимательно прочтите эту инструкцию и строго соблюдайте все указанные меры предосторожности.

### ⚠ Предупреждение


Перед началом работы с прибором внимательно прочтите правила безопасной работы.

## 2. Проверка комплектности поставки

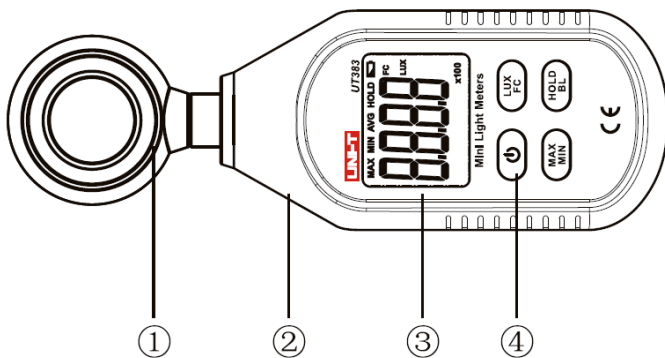
Откройте упаковку и достаньте прибор. Тщательно проверьте наличие перечисленных составляющих и отсутствие на них повреждений.

1. Измеритель.....1 шт.
2. Блистерная упаковка.....1 шт.
3. Инструкция по эксплуатации.....1 шт.

## 3. Правила безопасной работы

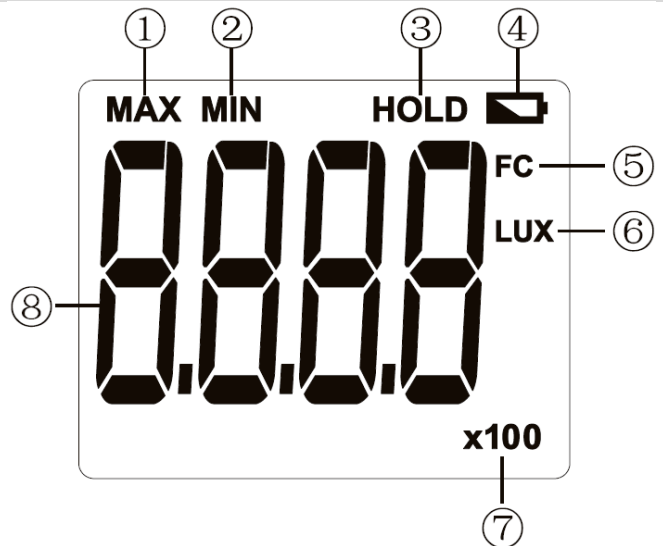
- 1) Проверьте измеритель и принадлежности перед началом их использования и соблюдайте осторожность при возникновении повреждений или ненормальной работе. В случае, если вы обнаружите, что корпус измерителя поврежден, или что на дисплее отсутствует изображение, или установите, что измеритель работает неправильно, прекратите его использование.
- 2) При проведении измерений соблюдайте все указания по работе с измерителем.
- 3) Во избежание повреждения измерителя не открывайте его корпус и не вносите изменений в его внутренние схемы.
- 4) Когда на дисплее появляется символ «», необходимо в короткий срок заменить батареи. Если измеритель не будет использоваться в течение длительного времени, извлеките из него батареи.
- 5) Не храните и не используйте измеритель в местах с повышенной температурой или влажностью, сильным электромагнитным полем, во взрывоопасных и огнеопасных средах.
- 6) Для очистки корпуса измерителя пользуйтесь влажной тканью и нейтральным моющим средством. Во избежание коррозии и повреждения прибора использование абразивных материалов и растворителей не допускается.

## 4. Схема измерителя



- 1) Датчик освещенности
- 2) Корпус измерителя
- 3) Жидкокристаллический дисплей
- 4) Кнопки управления

## 5. Дисплей



- 1) Индикатор максимального значения
- 2) Индикатор минимального значения
- 3) Индикатор фиксации показания дисплея
- 4) Индикатор разряженной батареи
- 5) Единица измерения освещенности фут-кандела
- 6) Единица измерения освещенности люкс
- 7) Множитель x10 или x100
- 8) Численное значение освещенности

## 6. Функции кнопок и настройки

### 1) ON/OFF (⏻)

Кнопка включения измерителя. Короткое нажатие на эту кнопку включает прибор. Повторное нажатие выключает его.

Примечание: Функция автоотключения, предусмотренная в приборе, может быть отключена следующим образом: Нажмите и удерживайте кнопку «HOLD» и для включения или выключения функции автоотключения одновременно нажмите кнопку «ON/OFF». При выключенной функции автоотключения на дисплее будет отображаться индикатор APO OFF.

### 2) LUX/FC

Кнопка переключения единицы измерения освещенности. Короткие нажатия на эту кнопку в ходе измерения позволяют переключать измеритель между единицами измерения люкс и фут-кандела.

### 3) MAX/MIN

Нажатие этой кнопки позволяет переключать прибор между режимами измерения максимального, минимального и текущего значений. При выборе режима измерения максимального или минимального значения на дисплее будет отображаться, соответственно, максимальное или минимальное измеренное значение.

### 4) HOLD/BL

Функция **HOLD**: короткое нажатие на эту кнопку позволяет зафиксировать текущее показание на дисплее. Повторное короткое нажатие отключает фиксацию и возвращает прибор в обычный режим измерений.

Функция **BL**: Долгое нажатие на эту кнопку включает подсветку дисплея. Повторное долгое нажатие отключает ее.

## 7. Технические характеристики

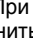
### 7.1. Измерение освещенности

Точность приведена в форме: ±(% от показания + количество единиц младшего разряда)

Измеряемая величина	Диапазон	Разрешение	Точность	Описание
Освещенность	0-9999 лк	1 лк	±(4%+8)	Калибровка по эталонной лампе с цветовой температурой 2856 К 1 фут-кд=10,76 лк
	≥10000 лк	10 лк	±(5%+10)	
Диапазон	0-199 999 лк			Автоматический выбор предела измерения

Функция	Значение	Описание
Интервал выборки	2 с	Выборка данных производится раз в 0,5 с
Индикация выхода за пределы измерения	OL	, На дисплее отображаются символы «OL».
Измерение максимального и минимального значений	MAX/MIN	На дисплее отображается индикатор MAX или MIN
Фиксация данных	HOLD	На дисплее отображается индикатор HOLD
Единица измерения	°C/°F	На дисплее отображается °C или °F
Подсветка дисплея	BL	Ручное включение и выключение подсветки
Автоотключение	5 мин	Прибор автоматически выключается при отсутствии активности более 5 минут. Эта функция может быть отключена.
Индикация разряженной батареи	3,0-3,5 В	Индикатор разряженной батареи появляется на дисплее, когда напряжение на батареях падает до 3,0-3,5 В

### 7.2. Общие характеристики

- 1) Дисплей: 4-разрядный жидкокристаллический. Максимальное отображаемое значение 9999.
- 2) Индикация выхода за пределы измерения: если измеренная освещенность превышает 199 999 лк, на дисплее отобразятся символы «OL».
- 3) Индикация разряженной батареи: символ «». При его появлении на дисплее необходимо в короткий срок заменить батареи на новые.
- 4) Частота выборки данных: 2 Гц
- 5) Тип датчика: кремниевый фотоэлемент.
- 6) Ударостойкость: измеритель выдерживает падение с высоты 1 метр.
- 7) Источник питания: 3 батареи на 1,5 В типа AAA.
- 8) Габаритные размеры: 160 мм x 50 мм x 28 мм.
- 9) Масса: 118 г.

### 7.3. Требования к окружающей среде

- 1) Измеритель предназначен для использования в помещениях.
- 2) Максимальная рабочая высота: 2000 м.
- 3) Стандарт безопасности: EN61326-1
- 4) Уровень загрязнения: 2
- 5) Рабочие температура и влажность:  
0–40°C, не более 80%.  
40–50°C, не более 45%.
- 6) Температура и влажность хранения: -20–60°C, не более 75%.

### 7.4. Электрические характеристики

- 1) Точность измерений:  
0-9999 лк,  $\pm(4\%+8)$   
 $\geq 10000$  лк,  $\pm(5\%+10)$
- 2) Температура окружающей среды:  $23\pm 3^\circ\text{C}$
- 3) Влажность окружающей среды:  $\leq 80\% \text{RH}$ .

## 8. Техническое обслуживание

### 8.1. Общее обслуживание

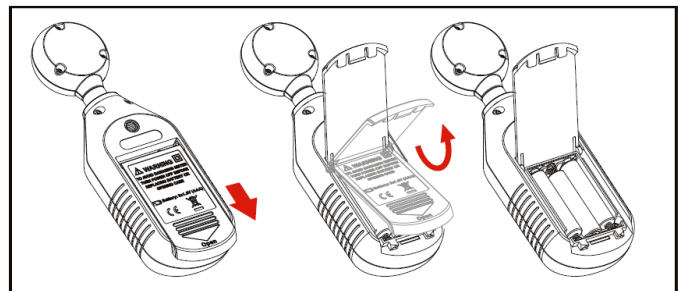
#### Предупреждение

Во избежание ухудшения точности измерений и повреждения измерителя не открывайте его корпус.

- 1) Обслуживание и ремонт измерителя должен производиться квалифицированным специалистом или в специализированном сервисном отделе.
- 2) Периодически очищайте корпус сухой тканью. Не допускается использование абразивных чистящих средств и растворителей.

### 8.2. Установка и замена батареи

- 1) Питание измерителя осуществляется от трех батарей на 1,5 В типа AAA. Ознакомьтесь с процедурой замены батареи на приведенном ниже рисунке.
- 2) Поверните измеритель передней панелью вниз, сдвиньте крышку батарейного отсека в направлении, указанном стрелкой, откиньте крышку и вытащите батареи. Установите новые батареи в соответствии с индикаторами полярности.
- 3) Для замены батарей используйте только батареи того же типа.
- 4) После установки новых батарей плотно закройте крышку батарейного отсека.



Производитель:  
Uni-Trend Technology Limited (Китай)  
Адрес:  
No. 6, Gong Ye Bey 1<sup>st</sup> Road  
Songstan Lake National High-Tech Industrial  
Development Zone, Dongguan City  
Guangdong Province,  
China  
Почтовый индекс: 523 808

Адрес головного офиса:  
Uni-Trend Group Limited  
Rm901, 9/F, Nanyang Plaza  
57 Hung To Road  
Kwun Tong  
Kowloon, Hong Kong  
Тел.: (852) 2950 9168  
Факс: (852) 2950 9303  
E-mail: [info@uni-trend.com](mailto:info@uni-trend.com)  
<http://www.uni-trend.com>